

S360DB

Active Speaker

Suit 2207, 22nd floor,
Tower II, Lippo centre,

Тел: +852 2522 6989
Факс +852 2522 1989
www.edifier.com

Руководство пользователя

Важные инструкции по технике безопасности

- Пожалуйста, внимательно прочтите инструкции. Сохраните их в безопасном месте для справки в будущем.
- Используйте только одобренные изготовителем аксессуары.
- Правильно установите устройство, следуя инструкциям в разделе о его подключении.
- Рекомендуется использовать устройство при 0-35 °C окружающей среды.
- Не подвергайте изделие воздействию дождя или влаги, чтобы снизить риск возникновения пожара или поражения электрическим током.
- Не используйте устройство рядом с водой. Не погружайте устройство в жидкости и не допускайте их проливания и разбрызгивание на устройство.
- Не устанавливайте и не применяйте устройство рядом с любыми источниками тепла (например, радиаторами, нагревателями, печками и другими приборами, выделяющими тепло).
- Не ставьте на устройство сосуды с жидкостями (например, вазы) и не используйте рядом с устройством источники открытого пламени, например не ставьте на него зажженные свечи.
- Не перекрывайте вентиляционные отверстия. Не вставляйте посторонние предметы в вентиляционные отверстия или слоты. Это может вызвать возгорание или удар электрическим током.
- Оставьте достаточно свободного места вокруг устройства для обеспечения хорошей вентиляции (рекомендуется не менее 5 см).
- Не прилагайте силу при вставке вилок в розетку. Перед подключением проверьте на перекрытие гнезда, на согласованность штыревого разъема с гнездом и на их правильную ориентацию относительно друг друга.
- Храните аксессуары и запчасти (например, винты) из комплекта поставки вне досягаемости детей, чтобы предотвратить случайное проглатывание.
- Не открывайте и не снимайте корпус устройства самостоятельно. Это может привести к воздействию опасного напряжения и другим серьезным рискам. Вне зависимости от причины повреждения (например, при повреждении провода или вилки, воздействия струй жидкости, попадания внутрь посторонних предметов, после воздействия дождя или влажности, либо после падения и т.д.) ремонт должен немедленно проводиться уполномоченным на это сервисным персоналом.
- Перед очисткой устройства сухой тряпкой всегда выключайте его и предварительно извлеките вилку питания.
- Запрещается использовать для очистки устройства агрессивные моющие средства, спиртосодержащие или другие химические растворители. Для очистки применяйте только нейтральные растворители или чистую воду.

- Слишком громкая музыка может повредить слух. Пожалуйста, устанавливайте уровень громкости в безопасном диапазоне.
- Утилизация данного изделия. Данная маркировка указывает, что, согласно нормативам ЕС, данное устройство нельзя утилизировать вместе с бытовыми отходами. Для предотвращения возможного загрязнения окружающей среды или нанесения вреда здоровью людей в результате неконтролируемой утилизации, ответственно отнеситесь к вторичной переработке материальных ресурсов. Верните ненужное устройство в центр сбора отходов или обратитесь в магазин, в котором было приобретено изделие. Там обеспечат его безопасную для окружающей среды утилизацию.
- Используйте только одобренные изготовителем или входящие в комплект поставки тележку, подставку, штатив, кронштейн или стоп. При перемещении изделия вместе с тележкой соблюдайте осторожность, чтобы избежать травмы при опрокидывании.

1
Русский

Важные инструкции по технике безопасности

Предупреждение об электропитании:

- Установите устройство рядом с розеткой электропитания.
- Перед использованием убедитесь в согласованности рабочего напряжения с местным электропитанием. Правильное рабочее напряжение можно узнать на этикетке устройства.
- Во время грозы или если не планируется использовать устройство в течение длительного времени, отключите его от сети электропитания по причинам безопасности.
- В обычных условиях источник питания может стать горячим. Пожалуйста, обеспечьте хорошую вентиляцию в окружающей области и будьте осторожны.
- Этикетки предупреждения об опасности на корпусе и внизу устройства и адаптера питания.

- Этот символ уведомляет о наличии опасного напряжения без изоляции внутри корпуса устройства, которое может иметь величину, достаточную для поражения людей электрическим током.
- Этот символ предупреждает пользователя о запрете разборки корпуса устройства и отсутствии внутри него ремонтируемых пользователем частей. Для ремонта передайте устройство в уполномоченную на это сервисную службу.
- Этот символ указывает на использование устройства только в помещениях.
- Этот символ отмечает оборудование класса II, т.е. электрическое устройство с двойной изоляцией без требований к заземлению.

Вилка ЭЛЕКТРОПИТАНИЯ служит для отключения устройства, которое после этого остается готовым к работе.

Для беспроводных устройств:

- Беспроводные устройства могут генерировать коротковолновые радиочастотные сигналы и создавать помехи обычной работе электронных приборов и медицинского оборудования.
- Выключите устройство, когда его применение запрещено. Не используйте устройство в медицинских центрах, на воздушных судах, автомобильных заправочных станциях, рядом с автоматическими воротами, автоматическими противопожарными системами и другим автоматическим оборудованием.
- Не применяйте устройство ближе, чем в 20 см от электронных стимуляторов сердца. Радиоволны могут влиять на нормальную работу электронных стимуляторов сердца и другое медицинское оборудование.

2
Русский

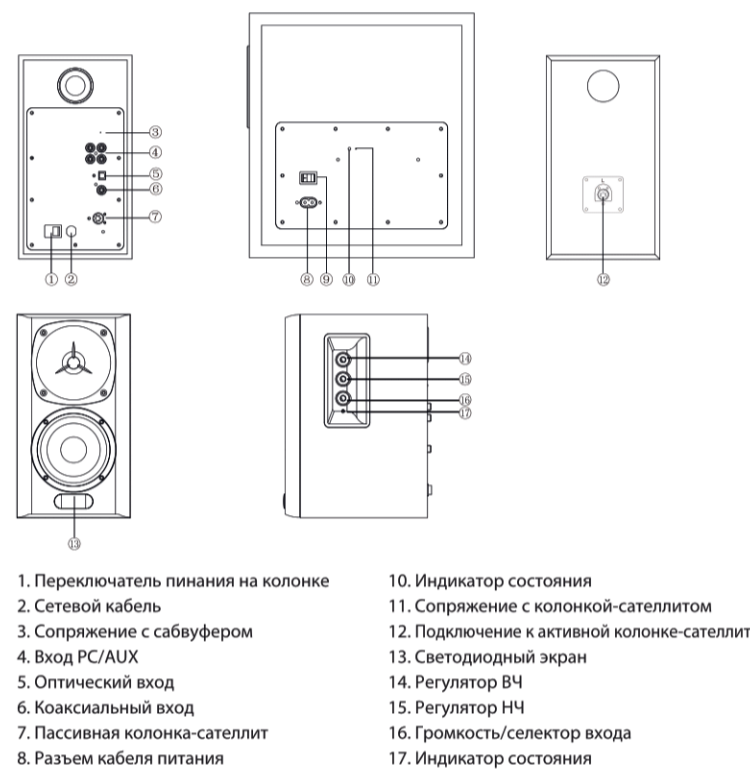
Комплект поставки

Содержимое упаковки



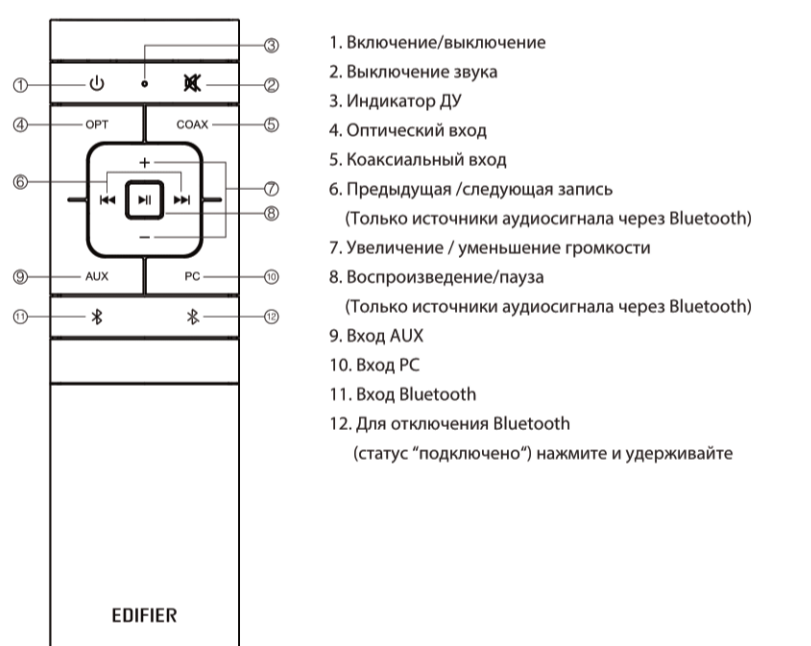
3
Русский

Иллюстрации



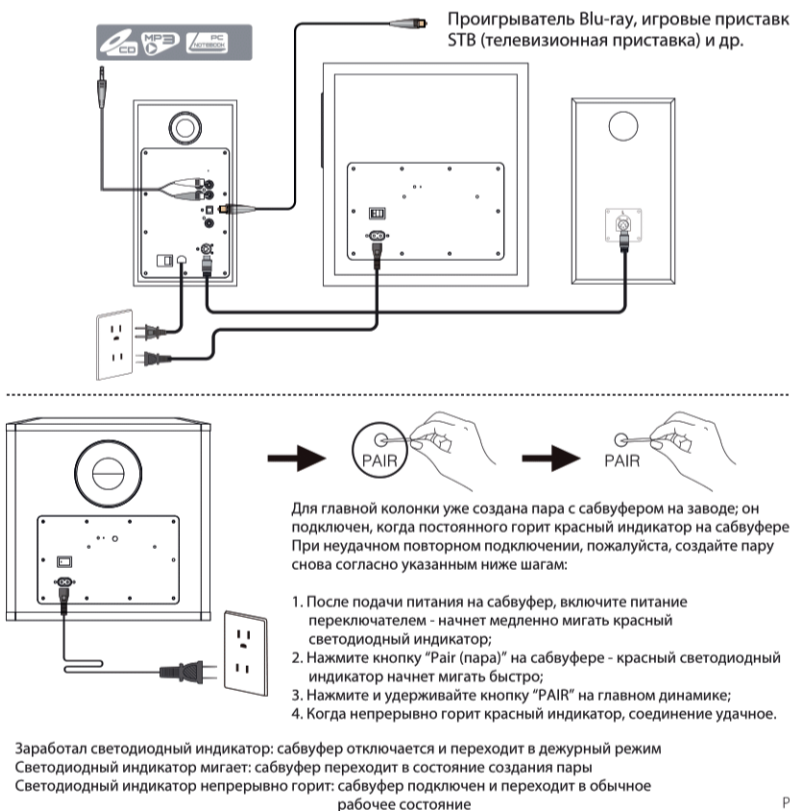
4
Русский

Дистанционное управление



5
Русский

Подключения



6
Русский

Вход источника звука

Оптический/коаксиальный вход

- Нажмите кнопку OPT/COAX на пульте ДУ или селектор регулировки громкости/выбора входа на активной колонке-спутнике, чтобы выбрать вход OPT/COAX; на активной колонке-спутнике загорается индикатор.
- Подключите источник звука (например, телевизионная приставка, проигрыватель Blu-ray и др.) к разъему OPT/COAX на задней панели активной колонки-спутника с помощью волоконно-оптического аудиокабеля (входит в комплект поставки) или коаксиального кабеля (не входит в комплект поставки).
- Начните воспроизведение музыки и настройте громкость.

Примечание.
В оптическом/коаксиальном режиме поддерживаются только стандартные PCM-аудиосигналы (44,1/48/96/192 кГц).

Вход PC/AUX

- Нажмите кнопку PC/AUX на пульте ДУ или селектор регулировки громкости/выбора входа на активной колонке-спутнике, чтобы выбрать вход PC/AUX; на активной колонке-спутнике загорается индикатор.
- Подключите источник звука (например, мобильный телефон, планшет и др.) к разъему PC/AUX на задней панели активной колонки-спутника (соблюдайте цветовую маркировку) с помощью аудиокабеля 3,5 мм - RCA (входит в комплект поставки).
- Начните воспроизведение музыки и настройте громкость.

7
Русский

Вход Bluetooth

Bluetooth®

- Нажмите кнопку на пульте ДУ или селектор регулировки громкости/выбора входа на активной колонке-спутнике, чтобы выбрать вход Bluetooth; на активной колонке-спутнике загорается индикатор.
- Укажите в устройстве Bluetooth (мобильный телефон, планшет и т.д.) поиск и выберите EDIFIER S360DB.

Примечание.
* Поддержка Bluetooth в S360DB и поиск устройство выполняется только при выбранном входе Bluetooth. Установленное подключение по Bluetooth разрывается после переключения колонки на другие источники звука. При переключении на вход Bluetooth колонка попытается соединиться с последним подключенным источником звука по Bluetooth.

- * PIN-код для подключения "0000", если потребуется.
- * Чтобы отключить режим Bluetooth, нажмите и удерживайте нажатой кнопку на пульте ДУ.
- * Для использования всех функций Bluetooth убедитесь, что источник звука поддерживает профиль AVRCP.
- * Подключение и совместимость по Bluetooth может отличаться в разных звуковых устройствах в зависимости от версии программного обеспечения в них.
- * Встроенный в колонку декодер Qualcomm® aptX™ обеспечивает высококачественную беспроводную передачу аудиоданных, поэтому выбирайте источники звука с поддержкой Qualcomm® aptX™.

8
Русский

Технические характеристики

Выходная мощность:	П/Л: (ВЧ): 10 Вт + 10 Вт П/Л: (средний диапазон и бас): 30 Вт + 30 Вт Сабвуфер: 75 Вт
Амплитудно-частотная характеристика:	П/Л: 60 Гц ~ 40 кГц Сабвуфер: 40 Гц ~150 Гц
Уровень шума:	≤ 25 дБ(A)
Чувствительность:	Вход AUX (дополнительный) П/Л: 500±50 мВ Сабвуфер: 400±20 мВ Вход PC: П/Л: 600±50 мВ Сабвуфер: 500±20 мВ Вход OPT/COX: П/Л: 350±50 mFfs Сабвуфер: 250±20 mFfs Вход Bluetooth: П/Л: 450±50 mFfs Сабвуфер: 400±20 mFfs
ВЧ-динамик (твиттер):	Планарные диафрагменные ВЧ-динамики
СЧ-и НЧ-динамики:	4 дюйма (105 мм)
НЧ-динамик:	8 дюймов (220 мм)
Тип входа:	PC/AUX/оптический/коаксиальный/Bluetooth
Диапазон частот 1:	5,725 ~ 5,820 ГГц
Диапазон частот 2:	2,402 ~ 2,480 ГГц
Радиочастотная выходная мощность:	≤ 20 дБм (EIRP)
Ограничения на эксплуатацию отсутствуют.	

Марка и логотип Bluetooth® являются зарегистрированными товарными знаками компании Bluetooth SIG, Inc. и используются в издании EDIFIER на условиях лицензирования. Другие товарные марки и торговые названия являются собственностью соответствующих владельцев.

Qualcomm® aptX™ — это товарная марка компании Qualcomm Incorporated, зарегистрированная в США и других странах, используется в разрешении aptX™ — торговая марка компании Qualcomm Technologies International Ltd., зарегистрированная в США и других странах, используется в разрешении.

9
Русский

aptX — продукт компании Qualcomm Technologies International Ltd.

Поиск и устранение неисправностей

Проблема	Устранение
Устранение	<ul style="list-style-type: none"> Убедитесь, что горит индикатор питания Попробуйте увеличить громкость с помощью главного регулятора или на пульте ДУ. Убедитесь, что аудиокабели подключены правильно, и в звуковых колонках правильно выбран вход. Проверьте сигнал на выходе источника звука.
Не удается подключиться по Bluetooth	<ul style="list-style-type: none"> Убедитесь, что колонка переключена на вход Bluetooth. В других режимах входа аудиосигнала невозможно установить соединение по Bluetooth. Отключите все устройства Bluetooth. Для этого нажмите и удерживайте нажатой регулятор громкости в режиме Bluetooth, затем повторите попытку. Рабочий диапазон передачи по Bluetooth составляет 10 метров, поэтому работайте только в этом диапазоне. Попробуйте подключить другое устройство Bluetooth.
Колонка S360DB не включается	<ul style="list-style-type: none"> Убедитесь, что колонка подключена к сети электропитания, и что розетка сети включена.

Дополнительные сведения о EDIFIER см. на веб-сайте www.edifier.com
Для запросов к Edifier по гарантийным обязательствам посетите страницу соответствующей страны на www.edifier.com и ознакомьтесь с разделом гарантийных обязательств. США и Канада: service@edifier.ca
Южная Америка: информация о местных представительствах см. на веб-сайте www.edifier.com (английский язык) или www.edifier.com (испанский/португальский язык).

10
Русский